

Resumen Ejecutivo

- ✓ **Principales Apoyos en el estado de Michoacán:**
- Durante esta administración, los principales programas de apoyo son:

Principales Programas	Monto de Apoyo (pesos)
Fondo Pyme	160,467,214
Sistema Nacional de Garantías (créditos detonados)	8,394,071,892
Incubadoras de empresa	58,025,398
PRONAFIM (FINAFIM y FOMMUR)	196,601,220
Suma	8,809,165,724

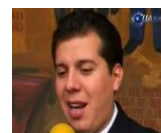
- Entre todos los programas se han brindado **apoyos al estado por 8 mil 809 millones de pesos (mdp).**

1. Contexto Regional



Panorama político-administrativo

- Gobernador: Licenciado Fausto Vallejo Figueroa(2012-2016)
- Secretario de Desarrollo Económico: Licenciado Ricardo Martínez Suárez
- Municipios: 113
- Congreso Local: 40 diputados (17 PRI, 11 PRD, 9 PAN, 1 PANAL, 1 PVEM, 1 PT).



Panorama Económico

PRINCIPALES INDICADORES ECONÓMICOS						
INDICADOR	2008		2009		2010	
Δ% PIB ESTATAL	3.6		-5.9		3.5	
Δ% PIB NACIONAL	1.2		-6.0		5.6	
APORTACION PIB NAL. (2010)			2.4			
SECTOR CON MAYOR APORTACION			Comercio (19.8%)			
EMPLEO (AL 30/09/12)			338,660			
INCREMENTO EN NÚMERO DE EMPLEOS (enero-septiembre 2012)			2,037			
PARTICIPACIÓN NACIONAL. IMSS (septiembre 2012)			2.1			
ACTIVIDAD ECONÓMICA ESTATAL / VARIACIÓN ANUAL (%)	2011/01	2011/02	2011/03	2011/04	2012/01	2012/02
(Indicador trimestral de actividad económica estatal (ITAE))	2.6	2.5	5.4	5.2	4.2	2.8
	CAPITAL		ESTADO		NACIONAL	
TASA DE DESEMPLEO (septiembre 2012)	N.A		4.56		5.01	
INFLACIÓN (Tasa anual 1 quincena de octubre 2012 del INPC)	4.63		N.A		4.64	
PRODUCCIÓN MANUFACTURERA	CAPITAL		ESTADO		NACIONAL	
TASA ANUAL (junio 2012)	N.A		-5.0		4.5	
TASA ANUAL (enero-junio 2012)	N.A		-4.8		4.9	
VENTAS	CAPITAL		ESTADO		NACIONAL	
Ventas al mayoreo (variación anual en julio 2012)	-6.3		N.A		3.4	
Ventas al mayoreo (variación anual enero-julio 2012)	-5.0		N.A		3.9	
Ventas al menudeo (variación anual en julio 2012)	7.0		N.A		4.8	
Ventas al menudeo (variación anual enero-julio 2012)	4.6		N.A		4.6	
INVERSIÓN EXTRANJERA DIRECTA (IED) (millones de dólares)	ESTADO		NACIONAL			
IED (2007-2012) (Lugar Nacional)	1,694.2 (11)		126,186			
IED 2007 (Lugar Nacional)	1,590 (4)		31,785			
IED 2008 (Lugar Nacional)	31.9 (26)		27,239			
IED 2009 (Lugar Nacional)	28.5 (21)		16,315			
IED 2010 (Lugar Nacional)	3.3 (28)		20,868			
IED 2011 (Lugar Nacional)	32.8 (24)		20,356			
IED 2012 (enero-junio)	7.4 (24)		9,621			
# EMPRESAS IED (1999-2012)	131		48,672			
PRINCIPALES SOCIOS INVERSIONISTAS (%) PRIMERO y SEGUNDO			Países Bajos (82.1%) y Bélgica (14.4%)			
LUGAR NACIONAL EN IED (2007-2012)			11 de 32			
INVERSIÓN (2007-2012) (% de la IED Nal.)			1,694.2 (1.34%)			
PROMEDIO DE INVERSIÓN ANUAL (2007-2011) (millones de dólares)	ESTADO		NACIONAL			
	337.4		23,313			

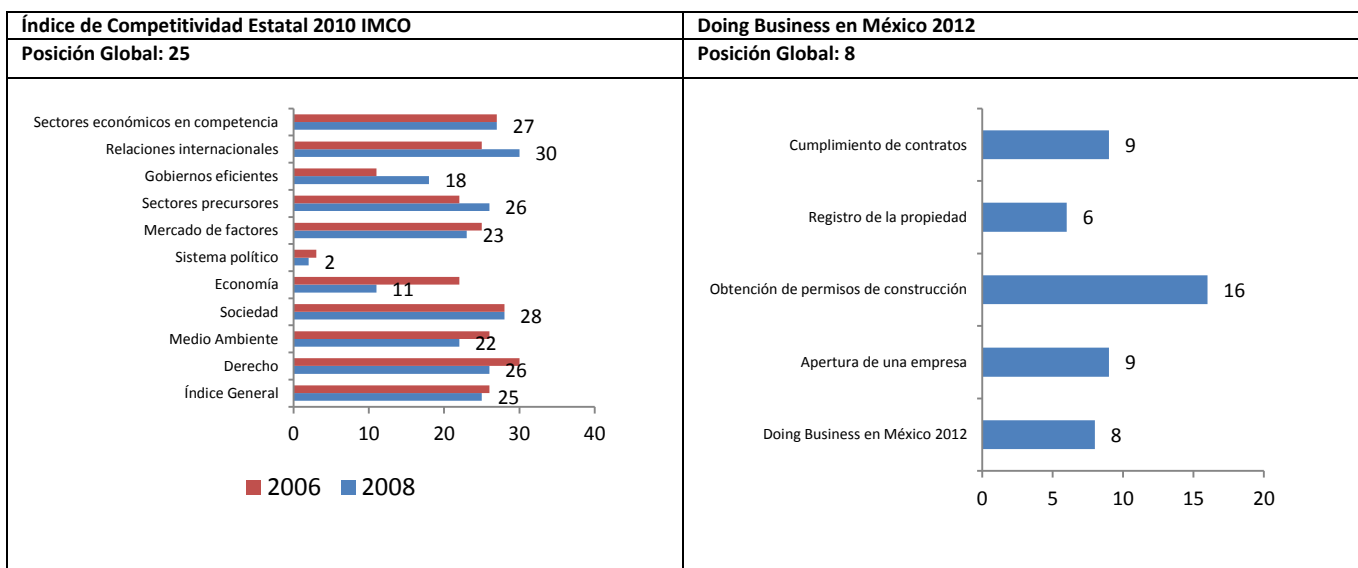
✓ Situación Empresarial

- **Principales Empresas:** Arcelor Mittal México, Mission de México, Agroindustriales del Balsas, Sadcom México, Grupo Fame, Organización Ramírez, Industrial Papelera Mexicanas, Kimberly Clark de México, MaerskSealand y Terminal de Contenedores, Rexcel.
- **Principales Cámaras Empresariales:** Coparmex, Canacintra, Canaco, Apeam, CCE.
- **Principales exportaciones 2010:** El acero fue el principal producto de exportación, seguido por las frutas en fresco (aguacate, fresa, mango y zarzamora) y seguido posteriormente por los fertilizantes y productos similares, para continuar después con los alimentos preparados
- **Principales importaciones 2011:** Los insumos para la industria del acero son los que tienen una mayor proporción (como los siguientes: desperdicios, escorias combustibles, chatarra y minerales), seguido por las materias plásticas, grasas y aceites vegetales, productos químicos, entre otros

✓ Vocación Regional:

- Los análisis realizados con base en criterios de competitividad nacional e internacional, identificaron dos sectores estratégicos en el estado de Michoacán: alimentos, bebidas, tabaco y confitería y productos agrícolas y de invernadero.
- La Secretaría de Economía solicitó a la Secretaría de Desarrollo Económico de Michoacán que validaran los sectores identificados y/o sugirieran la incorporación de sectores adicionales, sin embargo, hasta el momento no se ha recibido respuesta

✓ Competitividad



2. Agenda y acciones del Gobierno en materia económica

✓ Asuntos con ProMéxico

INDICADORES DE NEGOCIOS INTERNACIONALES- PROMÉXICO	2011	2012
Monto de exportaciones apoyos y servicios ProMéxico (dólares)	198,359,223	173,153,199
No. De empresas apoyadas 2011 (ene-dic) y 2012 (ene-agosto)	33	47
No. De empresas que registran exportaciones	26	28
Inversión	N.A	
Proyectos de inversión concretados (2008-2012)		4
Montos de inversión (millones de dólares)		1,201
Empleos Generados		1,300
Proyectos de inversión en proceso		1
Montos de inversión esperada (millones de dólares)		N.A.
Empleos Esperados		500

✓ ACCIONES EN CURSO DE PROMÉXICO.

- En el período enero-agosto de 2012, se apoyaron 47 empresas de las cuales, 28 registraron exportaciones por \$173, 153,199 dólares, según el reporte de cinta de aduanas de ese periodo.
- En el período 2008-2012 se han concretado 4 proyectos de inversión por \$1,201 MDD. Además, se encuentra en proceso 1 proyecto de inversión (monto de inversión por definir) que se espera genere 500 empleos.

3. Resultados en el Estado

✓ Fondo PyME.

Año	Número de Proyectos	Monto de Apoyo	PyMES Beneficiadas	Empleos Conservados	Empleos Generados
2007	4	30,115,356	739	994	85
2008	11	30,611,340	5,029	8,450	1,492
2009	7	5,046,585	610	494	0
2010	17	62,215,401	1,400	700	02
2011	9	12,998,005	1,585	150	0
2012*	7	19,480,527	859	350	20
Suma	55	160,467,214	10,222	11,138	1,599

*Datos a septiembre de 2012

- En 2011, se apoyaron 9 proyectos con 12.9 mdp, con lo que se generaron y conservaron 150 empleos y se beneficiaron 1,585 empresas.
- Durante el 2012 (hasta septiembre de 2012), se han apoyado 7 proyectos con 19.4 mdp, beneficiando a 859 empresas y generando y conservando 370 empleos.
- En lo que va de la actual administración, se han apoyado 55 proyectos con 160.4 mdp, con lo que se generaron y conservaron 12 mil 737 empleos, beneficiando a 10 mil 222 empresas.

✓ **Sistema Nacional de Garantías México Emprende**

Entidad federativa	2007		2008		2009		2010		2011		TOTAL 2007-2012 (septiembre de 2012)	
	Pymes	Derrama (mdp)	Pymes	Derrama (mdp)	Pymes	Derrama (mdp)	Pymes	Derrama (mdp)	Pymes	Derrama (mdp)	Pymes	Derrama (mdp)
MICHOACÁN	4,492	693	3,346	1,591	2,958	1,475	2,521	1,393	2,598	1,574	18,043	8,394

- Durante esta administración se han otorgado 8 mil 394 mdp, lo que representa 6.2 veces más que lo otorgado en el sexenio anterior.

✓ **Programa de Capital Semilla**

- De 2007 a 2010 se han registrado 35 proyectos, de los cuales ninguno fue aprobado. fueron aprobados..
 - o En el 2011 no operó el programa y para mayo de 2012 se incorporó al esquema del Programa de Financiamiento a Emprendedores con la banca.

✓ **Programa Nacional De Franquicias (2007-2011)**

- Con el objetivo de apoyar la generación de nuevas empresas franquiciantes, facilitar la posibilidad de que más emprendedores adquieran una franquicia y apoyar la modernización, promoción y consolidación de los modelos de franquicias existentes se han otorgado los siguientes apoyos en la entidad:

Entidad	Puntos de venta	Empleos	Apoyos SE	Franquicias Acreditadas	Desarrollo de Nuevas Franquicias
Michoacán	53	349	17,036,461	7	14

*Datos a septiembre de 2012

✓ **Reporte de Incubadoras de Empresas (2007-2011)**

- El programa tiene el objetivo de promover el espíritu emprendedor y la cultura empresarial para la creación de más y mejores empresas que a su vez generan más y mejores empleos, a través de una red de incubadoras a nivel nacional que asesoran y acompañan a los emprendedores en la elaboración de su plan de negocios y apertura de su empresa.

Entidad	Incubadoras	Empresas Creadas	Empleos Generados	Monto de apoyo SE	Monto Total de Apoyos
Michoacán	22	1,257	4,495	38,973,237	58,025,398

*Datos a septiembre 2012

✓ **Centros México Emprende**

REPORTE	2011	2012
Empresas Atendidas	1,543	957
Emprendedores Atendidos	2,607	3,093
Empresas Vinculadas a Consultoría empresarial y financiera	157	11
Empresas vinculadas a programas de la SPYME	127	35
Empresas vinculadas a otros programas	0	1,021
Licencias vendidas del curso de Harvard	1,966	470
Centros México Emprende	3	3
Módulos México Emprende	8	7

*Datos a septiembre de 2012

✓ **Programas de Financiamiento a PyMES**

– **Mi Tortilla y Mi Tienda:**

Entidad	Programa	Municipios	Industria y tiendas con capacitación y consultoría		
			Con financiamiento	Sin financiamiento	Total
Michoacán	Mi Tienda	4 de 113	0	226	226
Michoacán	Mi Tortilla	67 de 113	231	739	970

*Datos a septiembre de 2012

✓ **Programa Nacional de Financiamiento al Microempresario (PRONAFIM)**

Programa	Entidad	Posición (apoyos otorgados) 2011	Apoyos otorgados (2007- 2011)	Créditos otorgados (2007-2011)	Apoyos otorgados 2012* (pesos)	Créditos otorgados 2012*	Posición 2012*
FINAFIM	Michoacán	18 de 32	159,504,797	28,746	29,386,448	4,360	18 de 32
FOMMUR	Michoacán	27 de 29	6,945,475	2,172	764,500	159	27 de 29

*Datos a septiembre de 2012

Fideicomiso del Programa Nacional de Financiamiento al Microempresario (FINAFIM)

*Fideicomiso del Fondo de Microfinanciamiento a Mujeres Rurales (FOMMUR)

✓ **Fondo Nacional de Apoyos para Empresas en Solidaridad (FONAES)**

- Durante 2011, FONAES ha otorgado créditos por 36.8 mdp para abrir o ampliar un negocio, beneficiando a 318 empresarios sociales, con lo que se han generado y preservado 829 ocupaciones.
- En lo que va del año (hasta agosto de 2012) se han destinado recursos por 48.9 mdp, atendiendo a 373 empresas, generando y preservando 1 mil 53 ocupaciones.
- Durante la actual administración, se han destinado recursos por 255.1 mdp, atendiendo a 1,407 empresas, generando y preservando 5 mil 337 ocupaciones.

✓ **Programas de Consultoría Empresarial y Apoyos Financieros:**

- Con apoyos del Fondo Pyme, se atiende a tres programas de apoyo: el **Programa PyME JICA** tanto en su fase de formación y fortalecimiento de consultores como de consultoría empresarial; el **Programa Moderniza** en apoyo al sector turismo para obtener el Distintivo M, y finalmente los **Proyectos De Consultoría General** tanto de impacto nacional, estatal como regional. El comportamiento de estos programas es el siguiente:

Programa	AÑOS	PROYECTOS ESTATALES	EMPRESAS	EMPLEOS CONSERVADOS	Consultores Formados	APOYO FONDO PYME (pesos)
Capacitación y Consultoría*	2007-2011	9	1,807	3,255	N.A	16,054,000
Moderniza**	2007-2011	N.A	531	1,488	N.A	13,604,791
PYME JICA**	2007-2011	N.A	109	13	843	3,068,402

*Datos a septiembre de 2012

**Los programas 2012 se encuentran en proceso de ejecución. Datos a junio de 2012

✓ **Programa COMPITE**

- En el periodo de 2007-2011 se realizaron 645 talleres, en los que se brindó consultoría ISO a 16 empresas y capacitación a 872. En total se benefició con 1.8 mdp a 1575 empresas.

✓ **Programa para Impulsar la Competitividad de los Sectores Industriales (PROIND)**

	Entidad Federativa Apoyada	Monto apoyado	Solicitudes	Organismos apoyados	% de apoyo del total al sector	Año
PROMASA	Michoacán	1,600,000	11	4	3.18	2009
PROMASA	Michoacán	4,500,000	20	5	3.07	2010
PROMASA	Michoacán	7,300,000	44	7	2.16	2011
PROMASA	Michoacán	10,900,000	50	7	2.87	2012

- Entre 2009 y 2012, se apoyó al sector molinero de nixtamal a través del Programa de Apoyo a la Industria Molinera de Nixtamal (PROMASA) para atenuar el impacto del incremento de precios de las materias primas y/o insumos, mantener la producción de la tortilla y contribuir a la formalización del sector.

✓ **Apoyos a Proyectos Tipo B “Para la Preservación del Empleo” del Programa para el Desarrollo de las Industrias de Alta Tecnología (PRODIAT)**

- No hay apoyos registrados.

✓ **IMMEX (Programa de la Industria manufacturera, maquiladora y de servicios de exportación) (Valores en dólares)**

IMPORTACIONES Y EXPORTACIONES DE LAS EMPRESAS IMMEX DEL ESTADO MICHOACÁN 1/

(Valores en millones de dólares)

	Ene-Dic 2010		Ene-Dic 2011		Ene- Julio 2012	
	Exportaciones	Importaciones	Exportaciones	Importaciones	Exportaciones	Importaciones
Total Nacional	298,473	301,482	349,675	350,842	214,413	211,550
Total Nacional IMMEX	228,250	152,670	258,067	167,786	161,641	102,665
Total Estatal IMMEX	1,603	590	2,133	783	1,269	399
% Respecto del Nacional	0.54	0.20	0.61	0.22	0.59	0.19
% Respecto del Nacional IMMEX	0.70	0.39	0.83	0.47	0.79	0.39

Información actualizada al mes de julio de 2012

1/ Basado en el padrón de empresas IMMEX vigente, de la Secretaría de Economía

✓ **Programa para el Desarrollo de la Industria del Software (PROSOFT)**

- En el período 2007-2012, con recursos del Fondo PROSOFT sólo ha sido apoyado 1 proyecto del sector de Tecnologías de Información (TI) en el Estado de Michoacán, por un monto de 130 mil pesos. Cabe mencionar que dicho proyecto corresponde al año de 2007. La potenciación de la inversión es de 520 mil pesos.
- Mediante el proyecto apoyado en el período se atendió a sólo una empresa del sector.
- En los años de 2008 a 2011 el Estado de Michoacán no participó como Organismo Promotor del PROSOFT.
- El Gobierno del **Estado de Michoacán fue aprobado como Organismo Promotor el 09 de mayo del año en curso**, tras haber cumplido con los requisitos establecidos en las Reglas de Operación vigentes, así como estar al corriente con sus obligaciones ante el Fondo.
- En su **carta de intención** para fungir como Organismo Promotor ante el PROSOFT para el ejercicio fiscal 2012, firmada por el Secretario de Desarrollo Económico, manifestó que **para el presente ejercicio fiscal el Gobierno del Estado de Michoacán pretende invertir \$1, 000, 000.00.**
- En 2012 no se aprobó ningún proyecto para el Estado de Michoacán.

MICHOACÁN

Año	Proyectos	Aportación de recursos (Millones de pesos)						Empleos		Empresas atendidas
	Número	PROSOFT/SE	Entidad Federativa	Sector Privado	Académico	Otros	TOTAL	Mejorados	Potenciales	
2007	1	0.13	0.13	0.26	-	-	0.52	-	1	1
2008	-	-	-	-	-	-	-	-	-	-
2009	-	-	-	-	-	-	-	-	-	-
2010	-	-	-	-	-	-	-	-	-	-
2011	-	-	-	-	-	-	-	-	-	-
2012 ¹	-	-	-	-	-	-	-	-	-	-
Total	1	0.13	0.13	0.26	-	-	0.52	-	1	1

- **Producción Minero-Metalúrgica.-** Durante el año 2011, el estado de Michoacán registró en cuanto a las aportaciones más importantes de minerales metálicos una producción de 3.2 millones de toneladas de fierro, que equivale a 25.4% de la producción nacional y 1,095 toneladas de cobre, que corresponde a 0.2% del total nacional. Entre lo más destacado de los minerales no metálicos registramos 79,988 toneladas de cantera, que equivale a 5% de la producción nacional, 14,000 toneladas de tezontle, que corresponde a 0.7% del total nacional, 2,996 toneladas de caolín, que equivale a 0.8% de la producción nacional y 1,770 toneladas de tierras fuller, que equivale a 1.6 % de la producción nacional.
- **Volumen y valor de la producción minera nacional.-** Para el año 2011, el Estado de Michoacán generó un valor de producción de 2,065 millones de pesos, de los cuales el 94.3% corresponde a la producción de minerales metálicos y el 5.7% restante a la producción de minerales no metálicos. La participación más destacada le corresponde al fierro que aportó el 86.9% del valor total estatal.
 - o El Estado aporta un 0.79% del valor de la producción minera a nivel nacional, ocupando con esto la posición 17.
- **Principales minerales del estado y el ranking que ocupan.-** En el año 2011, el Estado de Michoacán ocupó el segundo lugar en producción de fierro y diatomita; el tercero en la producción de tierras fuller; el cuarto sitio en tezontle; el quinto en la producción de dolomita y cantera; y el octavo lugar de la producción en caolín.
- **Principales empresas, proyectos y montos de inversión estatal.-** En el estado de Michoacán existen 15 empresas y 18 proyectos, los cuales representan una inversión de capital extranjero aproximado de USD\$ 51, 999,052, con relación a las empresas de origen Chino que se encuentran en el Estado, se estima que han invertido aproximadamente 50 mdd para sus proyectos. Los principales minerales en exploración son oro; plata; plomo; cobre; tungsteno; hierro y zinc.
- **FIFOMI.-** Con los programas de financiamiento, capacitación y asistencia técnica del FIFOMI se apoyaron 947 empresas y se otorgaron créditos por 267.4 millones de pesos (mdp) en 2007-2011, generando 299 empleos y manteniendo 2,568. En 2012 se han apoyado 68 empresas y se han otorgado créditos por 61.7 mdp, contribuyendo a la generación de 23 empleos directos y al mantenimiento de 387 empleos. Se espera que para el resto del año se apoyen 72 empresas, se otorguen créditos por 118.6 mdp, contribuyendo a la generación de 13 empleos y al mantenimiento de 137.

¹ Información al mes de agosto de 2012

4. Oportunidades

✓ Oportunidades de Inversión Extranjera Directa

– De acuerdo a la vocación del Estado, ProMéxico ha detectado **195 oportunidades de negocio** para la Inversión Extranjera Directa (*leads*) las cuales principalmente se distribuyen por sector de la siguiente manera:

1. **Agronegocios y Biotecnología** (21 oportunidades)
2. **Alimentos Procesados** (14 oportunidades)
3. **Tecnologías de la Información y Comunicaciones** (41 oportunidades)
4. **Logística e Infraestructura** (97 oportunidades)
5. **Turismo** (22 oportunidades)

✓ **Proyectos de Exportación de la Cartera de Grandes Compradores (basados en la demanda) para el Estado de Michoacán.**

Consejería relacionada/Sector:	Total Proyectos	Monto de los Proyectos en MDD	
Beijing	1	\$	4.00
Minería	1	\$	4.00
Chicago	1	\$	5.00
Agrícola y Agroindustrial	1	\$	5.00
Estocolmo	1	\$	6.00
Alimentos	1	\$	6.00
Frankfurt	3	\$	3.00
Agrícola y Agroindustrial	1	\$	1.00
Alimentos	1	\$	1.00
Textil y Confección	1	\$	1.00
Miami	1	\$	1.00
Agrícola y Agroindustrial	1	\$	1.00
Nueva York	1	\$	2.00
Alimentos	1	\$	2.00
París	3	\$	2.83
Agrícola y Agroindustrial	2	\$	2.33
Alimentos	1	\$	0.50
Shanghái	1	\$	1.00
Agrícola y Agroindustrial	1	\$	1.00
Toronto	1	\$	10.00
Agrícola y Agroindustrial	1	\$	10.00
Total general	13	\$	34.83

✓ **PROYECTOS DE PROMOCIÓN DE EXPORTACIONES 2012**

● **Proyectos Confirmados**

- Al cierre de octubre 2012, la OMEX ha apoyado en la confirmación de 5 proyectos de exportación surgidos de la demanda por un monto de \$234.39 MDD, 1 del Modelo INTEX por \$50 MDD y 1 derivado de la oferta por poco más de \$2 MDD entre 2011 y el año en curso. Todos ellos del sector Agroindustrial.

Tipo de Proyecto/Sector/Empresa relacionada:	Total de Proyectos	Monto Confirmado 2011 (MDD)	Total Monto Confirmado 2012 (MDD)
Demanda	5	\$ 1.30	\$ 233.09
Agrícola y Agroindustrial	4	\$ 1.30	\$ 231.09
ARGENTINE TRADING COMPANY, CORP.	1	\$ 0.30	-
HEB	1	\$ -	230.00
OTC HOLLAND	1	\$ 0.70	1.00
TORTILLERIA EL MAIZAL, INC.	1	\$ 0.30	0.09
Alimentos	1	\$ -	\$ 2.00
ALASKO	1	\$ -	2.00
INTEX	1	\$ -	\$ 50.00
Agrícola y Agroindustrial	1	\$ -	\$ 50.00
ANEBERRIES A.C.	1	\$ -	50.00
Oferta	1	\$ 0.44	\$ 1.70
Agrícola y Agroindustrial	1	\$ 0.44	\$ 1.70
CITRICOS AMATLAN, S.A. de C.V.	1	\$ 0.44	1.70
Total general	7	\$ 1.74	\$ 284.79

● **Cartera de Proyectos**

- En comparación con otros Estados, Michoacán ocupa el décimo lugar en cartera de proyectos derivados de la Demanda; esto debido principalmente al gran número de oportunidades identificadas para proyectos de la agroindustria. Respecto a los proyectos de Exportación surgidos de la Oferta, podemos observar que al mes de Noviembre 2012, la Oficina cuenta con 12 proyectos en etapas de negociación y selección de contrapartes, que en conjunto suman \$8.51 MDD.

Etapa/Tipo de Proyecto/Sector:	Total de Proyectos:	Monto de los Proyectos en MDD
Negociación	8	\$ 12.20
Demanda	4	\$ 10.63
Agrícola y Agroindustrial	2	\$ 2.63
Alimentos	2	\$ 8.00
Oferta	4	\$ 1.57
Alimentos	3	\$ 1.54
Otros	1	\$ 0.03
Selección de contrapartes	17	\$ 32.14
ACT	1	\$ 5.00
Metalmecánica	1	\$ 5.00
Demanda	8	\$ 20.20
Agrícola y Agroindustrial	5	\$ 17.70
Alimentos	2	\$ 1.50
Textil y Confección	1	\$ 1.00
Oferta	8	\$ 6.94
Agrícola y Agroindustrial	3	\$ 4.00
Alimentos	4	\$ 2.74
Automotriz y autopartes	1	\$ 0.20
Total general	25	\$ 44.34

✓ **ACTIVIDADES DE APOYO DE PROMÉXICO PARA LA ATRACCIÓN DE INVERSIÓN EXTRANJERA (CRM DE INVERSIÓN)**

• **Proyectos Confirmados.**

- En el periodo que comprende de 2008 al cierre de Octubre 2012, se han confirmado 4 proyectos de Inversión Extranjera en el Estado, por un monto de \$1,201 MDD y la generación de 1,300 empleos. Entre dichos proyectos, se destaca el realizado por APM TERMINALS en el Puerto de Lázaro Cárdenas, por un monto de \$970 MDD, y la generación de 500 empleos.

Sector/Empresa/Nombre del Proyecto:	No. de Proyectos	No. de empleos generados	Monto de la Inversión en MDD
☒ Agrícola y Agroindustrial	1	350	\$ 2.00
☒ PLANESA, S.A. PLANTACIONES DE ZARZAMORA			
☒ Alimentos	1	200	\$ 26.00
☒ TEAM PLANTA DE PRODUCCION DE ACEITES Y GRASAS COMESTIBLES			
☒ Logística e infraestructura	2	750	\$ 1,173.00
☒ APM TERMINALS INVERSIÓN EN LA TERMINAL DE LÁZARO CÁRDENAS	1	500	\$ 970.00
☒ AZVI CONCESIÓN PAQUETE MICHOACÁN	1	250	\$ 203.00
Total general	4	1300	\$ 1,201.00

• **Cartera de Proyectos**

- En lo que respecta a la cartera de proyectos para el Estado de Michoacán, actualmente sólo cuenta con un proyecto que se espera genere 500 empleos. El monto del mismo aún está por definirse y pertenece al sector Logística e infraestructura.

Sector/Empresa/Nombre del Proyecto:	No. de Proyectos:	No. de empleos a generar	Monto estimados de la Inversión
☒ Logística e infraestructura	1	500	\$ -
☒ APM TERMINALS SOLUCIONES PORTUARIAS			
Total general	1	500	\$ -